

# Corinex CableLAN Adapter



# Konformitätserklärung



Modell: Corinex CableLAN Adapter

Hersteller:

Corinex Communications Corp.  
World Trade Center  
404-999 Canada Place  
Vancouver B.C.  
Canada V6C 3E2

Richtlinien, zu denen die Konformität erklärt wird:

EMC: 89/336/EWG  
LVD: 73/23/EEC  
93/68/EEC

Harmonisierte Normen, zu denen die Konformität erklärt wird:

EN 55022  
EN 55024  
EN 61000-3-2/A14  
EN 61000-3-3  
EN 60950

Der Unterschriftsberechtigte erklärt hiermit die Konformität des oben genannten Produkts mit den oben aufgeführten Richtlinien und Normen.

Unterschrift:  .....

Ort/Datum: .....2003.....

Name: .....Peter Sobotka.....

Position/Titel: .....CEO.....

Sowohl dieses Dokument, als auch die Software, die hier beschrieben wird, fallen unter diese Lizenz und können nur in der Übereinstimmung mit den Lizenzbestimmungen benutzt oder kopiert werden. Der Inhalt dieses Dokuments dient nur zu Informationszwecken, kann ohne Ankündigung geändert werden und stellt keine Verpflichtungen seitens Corinex Communications Corp. dar.

Corinex Communications Corp. übernimmt keine Verantwortung oder Haftung für Fehler oder Ungenauigkeiten, die in diesem Dokument vorkommen können. Corinex hat es sich zur Aufgabe gemacht, die Produkte zu verbessern, sobald neue Technologien, Hardware-Komponenten, Software und / oder Firmware entwickelt werden; deshalb können die in diesem Dokument enthaltenen Informationen ohne Ankündigung geändert werden.

Einige von den hier beschriebenen Eigenschaften, Funktionen und Leistungen können auf Grund von Regularien oder Vermarktungsbestimmungen in manchen Ländern nicht verkauft werden.

Die Benützung dieses Produkts oder seiner Eigenschaften, die in diesem Dokument beschrieben werden, können in bestimmten Ländern vom Gesetz reguliert oder eingeschränkt sein. Sollten Sie sich nicht sicher sein, welche Regulierungen oder Einschränkungen zutreffen, lassen Sie sich von unserem Corinex Regionalbüro oder vom autorisierten Händler beraten.

Herausgegeben von:

Corinex Communications Corp.

World Trade Center

404-999 Canada Place

Vancouver, B.C.

Canada V6C 3E2

Tel.: +1 604 692 0520

Fax: +1 604 694 0061

Corinex ist ein eingetragenes Warenzeichen der Corinex Communications Corp.

Apple, MAC OS X sind entweder eingetragene Warenzeichen oder Marken der Apple Computer, Inc. in den U.S.A. und/oder anderen Ländern.

Microsoft, MS-DOS, MS, Windows sind entweder eingetragene Warenzeichen oder Marken der Microsoft Corporation in den U.S.A. und/oder anderen Ländern.

Alle Produkt- oder Firmennamen in diesem Dokument können eingetragene Warenzeichen oder Marken der jeweiligen Besitzer sein.

Copyright (c) 2001-2003 by Corinex Communications Corp.

# Inhalt

	<b>Copyright</b> .....	<b>1</b>
	<b>Inhalt</b> .....	<b>2</b>
<b>1.</b>	<b>Einleitung</b> .....	<b>3</b>
1.1	Übersicht .....	3
1.2	Über diese Anleitung .....	3
<b>2</b>	<b>Installation</b> .....	<b>4</b>
2.1	Lieferumfang .....	4
2.2	Systemanforderungen .....	4
2.3	Gerätebeschreibung .....	5
2.4	Installieren des CableLAN Adapters .....	7
2.5	Installieren des Setup Tools .....	10
2.6	Test des Setups .....	13
2.7	Starten des Setup Tools .....	13
<b>3</b>	<b>Bedienung</b> .....	<b>14</b>
3.1	Bedienung des Setup Tools .....	14
3.2	Corinex CableLAN Adapter .....	16
3.3	Häufig gestellte Fragen .....	18
3.4	CableLAN Adapter Spezifikationen .....	19
<b>4</b>	<b>Problembhebung</b> .....	<b>21</b>

# 1 Einleitung

## 1.1 Übersicht

Der *Corinex CableLAN Adapter* ist ein Netzwerkadapter, welcher das vorhandene Koaxialkabel-Netz für die Datenübertragung nutzt. Nach der erfolgreichen Installation verhält sich das CableLAN Netzwerk in einem Gebäude wie ein normales LAN für Computer. Der *CableLAN Adapter* unterstützt dabei Datenraten bis zu 14 Mbps.

Das Produkt ermöglicht eine kostengünstige Vernetzung ohne die Notwendigkeit einer Neuerkabelung mit LAN-Kabeln.

Es ist hoch integriert und benötigt zum Betrieb keine weiteren Komponenten.

## 1.2 Über diese Anleitung

Das Benutzerhandbuch soll Ihnen ausreichende Informationen liefern, um Ihnen zu helfen, besser zu verstehen, wie man erfolgreich den *Corinex CableLAN Adapter* installiert, so dass Ihre Netzwerkbedürfnisse erfüllt werden. Mit den beiliegenden Informationen sollten Sie in der Lage sein:

- Ihre Netzwerkeffizienz zu analysieren
- Die Konfiguration der *Corinex CableLAN Adapter*-Optionen zu planen
- Den *Corinex CableLAN Adapter* gemäß Ihren Vorgaben zu installieren und zu konfigurieren
- Eine Überprüfung und Optimierung der Performance des *Corinex CableLAN Adapters* durchzuführen

## 2 Installation

### 2.1 Lieferumfang

Wenn Sie den Karton für Ihren *Corinex CableLAN Adapter* öffnen, überprüfen Sie bitte sofort seinen Inhalt. Sie sollten folgende Komponenten darin finden:

- Corinex CableLAN Adapter
- Netzkabel
- Ethernet-Kabel
- Koaxial-Verbindungskabel
- Koaxial T-Splitter
- CD mit Software
- Diese Anleitung

Da wir unsere Produkte ständig verbessern, kann es passieren, dass wir eine neuere Version der Software haben, die Sie auf der beiliegenden CD finden. Wenn Sie die neueste Software-Version haben möchten, gehen Sie bitte auf die Website:

[www.corinex.com/download](http://www.corinex.com/download)

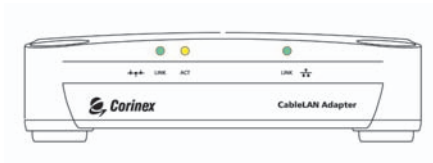
Wir empfehlen Ihnen auch, die Website des "Corinex Authorized Powerline Partners Programs" zu besuchen ([capp.corinex.com](http://capp.corinex.com)), wo Sie verschiedene Informationen über die Anwendungen und Installationen, als auch über die Corinex-Partner in Ihrer Umgebung erfahren können.

### 2.2 Systemanforderungen

- Macintosh oder IBM kompatibler PC
- LAN Anschluss 10/100 Mbps
- CD-ROM Laufwerk
- Windows 98/ME/2000/NT/XP, Mac OS X oder Linux Betriebssystem

## 2.3 Gerätebeschreibung

### Frontseite

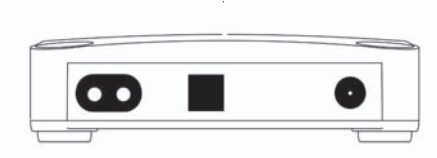


### Beschreibung der LEDs

(von links nach rechts)

CableLAN LINK: grün	Ein:	Verbindung besteht
ACT: gelb	Ein:	Verbindung besteht
	Aus:	keine Verbindung
	Blinkt:	Datenübertragung
Ethernet LINK: grün	Ein:	Verbindung besteht
	Blinkt:	Datenübertragung

## Rückseite



## Beschreibung der Anschlüsse

(von links nach rechts)

- |                                  |  |
|----------------------------------|--|
| <b>Netzanschluss:</b>            | das Gerät ist mit einem internen Netzteil ausgestattet                         |
| <b>Ethernet LAN-Port:</b>        | zur Verbindung mit Computern oder anderen Ethernet-Geräten (z.B. Hub / Switch) |
| <b>F-Konnektor für CableLAN:</b> | für die Koaxialverbindung  |



## 2.4 Installieren des CableLAN Adapters

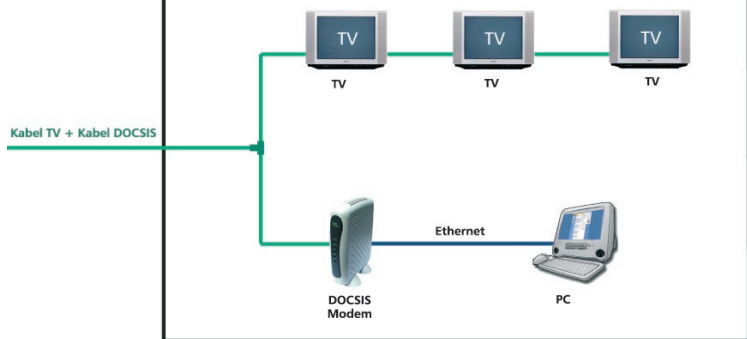
Um den *Corinex CableLAN Adapter* mit Ihrem Computer zu verbinden, führen Sie bitte folgende Schritte durch:

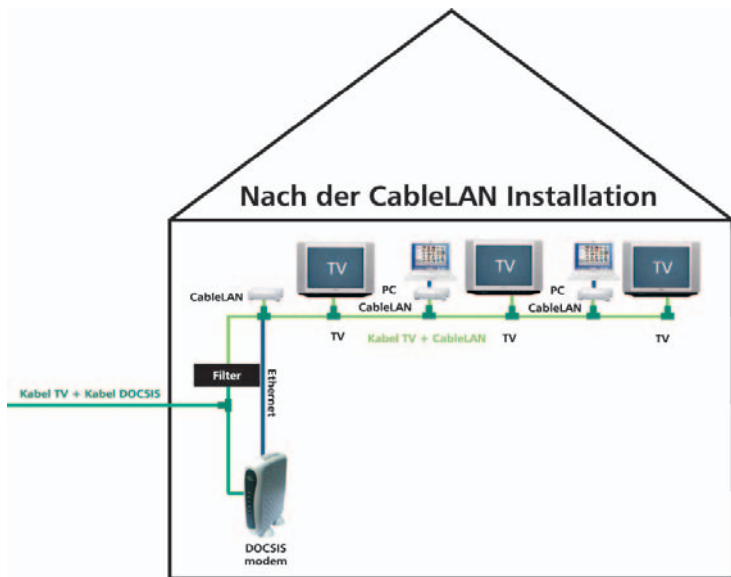
1. Schließen Sie den *Corinex CableLAN Adapter* über das mitgelieferte Netzkabel an die Wandsteckdose an.
2. Stecken Sie das Koaxialkabel in den *Corinex CableLAN Adapter*.
3. Ziehen Sie das Koaxialkabel, mit dem Ihr Fernsehgerät an die Kabel-TV-Steckdose angeschlossen ist, aus dieser Steckdose aus. Stecken Sie den T-Splitter in die Kabel-Steckdose.
4. Stecken Sie das Koaxialkabel Ihres Fernsehers in den T-Splitter. Stecken Sie auch das CableLAN-Koaxialkabel in den T-Splitter.
5. Stecken Sie das Ethernetkabel in den *Corinex CableLAN Adapter* und das andere Ende in die Netzwerkkarte des PCs oder Notebooks.

Der *Corinex CableLAN Adapter* ist mit einem automatischen Schalter ausgestattet, der es möglich macht, sowohl eine Netzwerkkarte mit Standardkabel, als auch ein DSL/Kabelmodem mit einem "Cross-over-Kabel" mit dem Adapter zu verbinden.

Falls bei Ihnen ein DOCSIS-System (Data Over Cable Service Interface Specifications) bereits installiert ist, müssen weitere Maßnahmen ergriffen werden: Es ist möglich, die DOCSIS-Signale abzutrennen und den CableLAN Adapter am Eingangssignal anzuschließen. Die Docsis-Internetzugang-Funktionalität kann dabei weiter genutzt werden - Sie brauchen dazu einen passiven Diplexer-Filter.

## Vor der CableLAN Installation





Auf der Website des "Corinex Authorized Powerline Partners Programs" ([cappp.corinex.com](http://cappp.corinex.com)) können Sie Informationen über die eventuellen Filter-Verkäufer finden.

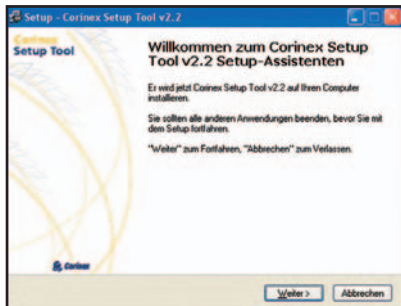
## 2.5 Installieren des Setup Tools

1. Legen Sie die Installations-CD in Ihr CD-Laufwerk. Die CD sollte daraufhin automatisch starten. Falls das Programm nicht automatisch startet, starten Sie die CD über **Arbeitsplatz**, **CD-Laufwerk**, und klicken Sie auf **autorun**. Das Installations-CD Menü erscheint. Klicken Sie auf **Setup Tool installieren**.

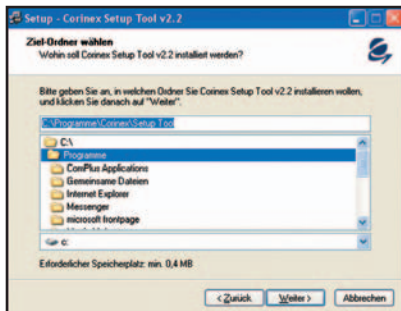


**Hinweis:** Wenn Sie sich die Anleitungen und andere Dokumente anschauen wollen, die sich auf dieser CD befinden, klicken Sie auf **Dokumentation lesen**.

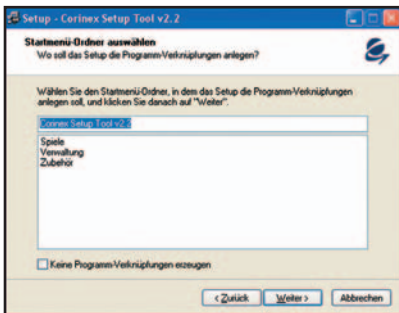
2. Die folgende Begrüßungsseite wird angezeigt. Klicken Sie auf **Weiter** um fortzufahren.



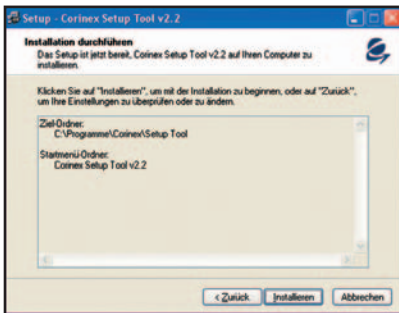
3. Die nächste Seite erfragt, wohin das Setup Tool installiert werden soll. Klicken Sie auf **Weiter**, um fortzufahren.



4. Dieser Bildschirm fragt Sie, wo die Programm-Verknüpfung angelegt werden soll. Wählen Sie den Startmenü-Ordner oder klicken Sie einfach auf **Weiter**.



5. Der folgende Bildschirm erscheint nun und teilt Ihnen mit, dass alles für die Installation bereit ist. Klicken Sie auf **Installieren**, um die Installation zu beginnen.



Nachdem die Installation erfolgreich abgeschlossen ist, startet das Setup Tool automatisch. Für weitere Anweisungen siehe Kapitel 3.1.

## 2.6 Test des Setups

Um die korrekte Verbindung zu überprüfen, verwenden Sie das Standard-Tool **ping**. In Windows klicken Sie auf **Start – Ausführen**, danach geben Sie den Befehl ein "ping IPADRESSE -t", wobei IPADRESSE die IP-Adresse des Computers ist, der an den CableLAN Adapter angeschlossen wurde, (z. B. **ping 192.168.4.1 -t**). Dieser Befehl kann mit CTRL+C unterbrochen werden.

- "Pingen" Sie die IP-Adresse des am CableLAN Adapter angeschlossenen PCs. Sollte dies scheitern, liegt das Problem an der Netzwerkkarte.
- Wiederholen Sie das Gleiche mit dem anderen CableLAN-Gerät im Netzwerk.
- Wenn alle PCs sich selbst "pingen" können, versuchen Sie ein anderes CableLAN-Gerät im Netzwerk zu "pingen". Falls dies fehlschlägt, liegt das Problem an den Kabelleitungen. Überprüfen Sie die Verbindung zu der Kabel-Steckdose oder versuchen Sie es an einer anderen Kabel-Steckdose.
- Falls das Setup nicht funktioniert, schauen Sie bitte in der Anleitung unter Problembehebung nach, um das Problem zu lösen. Zuerst versuchen Sie aber das CableLAN-Gerät aus der Steckdose zu ziehen und den Computer neu zu starten – manchmal hilft das auch.

13

## 2.7 Starten des Setup Tools

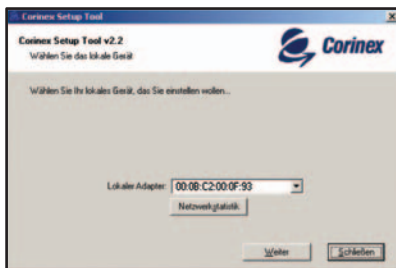
Das Setup erlaubt Übertragungen von Daten, die von einem Universalschlüssel verschlüsselt werden. Um Ihre privaten und persönlichen Schlüssel für das Netzwerk zu setzen, starten Sie das **Corinex Setup Tool** (siehe Kapitel 3.1). Dieses verhindert, dass Andere Ihre übertragenen Daten empfangen können.

## 3 Bedienung

### 3.1 Bedienung des Setup Tools

Das Setup Tool erlaubt dem Anwender, ein privates und gesichertes CableLAN Netzwerk zu betreiben. Die folgenden Schritte erklären, wie das Setup korrekt durchgeführt wird:

1. Vergewissern Sie sich, dass der *Corinex CableLAN Adapter* an den Computer angeschlossen ist und starten Sie das Setup Tool vom **Start-Menü**, indem Sie das Software-Verzeichnis wählen und auf **Corinex Setup Tool** klicken. Der folgende Bildschirm erscheint.



2. Das Erkennen des Gerätes dauert ein paar Sekunden. Klicken Sie auf **Weiter**.
3. Nun erscheint der folgende Bildschirm. Hier können Sie Ihr Passwort einstellen. Wählen Sie ein Passwort mit einer Länge zwischen 4 und 24 Zeichen und geben sie Ihr gewähltes Passwort ein. Achten Sie dabei auf Groß- und Kleinschreibung,



da dies erkannt wird (case sensitive). Merken Sie sich genau, wie das Passwort geschrieben wird, da es für die Einstellung von anderen Geräten gebraucht wird. Geben Sie Ihr Passwort in das Feld **Netzwerk-Verschlüsselungspasswort** ein und klicken Sie auf **Weiter**. Wenn Sie kein Passwort verwenden wollen, entfernen Sie das Häkchen bei **Frames verschlüsseln**.



4. Klicken Sie wieder auf **Weiter**, um den *Corinex CableLAN Adapter* mit dem neuen Passwort zu programmieren. Dieser Vorgang wird einige Sekunden dauern. Der nächste Bildschirm wird ähnlich dem folgenden aussehen. Er zeigt alle MAC-Adressen von allen installierten CableLAN-Geräten im Netzwerk an, die mit dem von Ihnen gewählten Passwort programmiert sind. Falls keine anderen Geräte programmiert sind, ist diese Liste leer. Wenn Sie in Ihrem Netzwerk auch andere HomePlug zertifizierte Geräte benutzen, die nicht von Corinex sind, können diese auf den Default-Status eingestellt werden. Diese Einstellung versichert, dass alle HomePlug-Geräte untereinander automatisch erkannt werden und kommunizieren können. Um Ihr privates und sicheres Netzwerk aufzubauen, müssen alle HomePlug zertifizierten Geräte im Netzwerk auf das gleiche Netzwerk-Passwort eingestellt werden, entweder auf das Default-Passwort "HomePlug", mit dem alle Geräte ausgeliefert werden, oder auf ein anderes nach Ihrer eigenen Wahl.



Das Gerät mit der MAC-Adresse 00:0B:C2:00:0F:93 arbeitet als ein Netzwerk-Agent und identifiziert die einzelnen Adapter, die in der Liste unter **Geräteadresse** angeführt sind, als Geräte, die zum Netzwerk gehören. Die Funktion der Geräte und Performance zwischen dem Agenten 00:0B:C2:00:0F:93 und den anderen im Netzwerk identifizierten Adaptern wird unter **Verbindungsqualität** angezeigt.

- Alle Adapter in Ihrem Netzwerk müssen mit dem gleichen Passwort versehen werden, damit sie miteinander kommunizieren können. Starten Sie dieses Tool an allen Computern, an die ein CableLAN-Gerät angeschlossen ist. Sollten Sie ein CableLAN-Gerät haben, das normalerweise an keinen Computer angeschlossen ist, muss es zuerst an einen Computer angeschlossen und mit einem Passwort programmiert werden.

## 3.2 Corinex CableLAN Adapter

Der *Corinex CableLAN Adapter* stellt eine neue und innovative Möglichkeit dar, eine Hausvernetzung ohne neue Leitungen und Kabel zu erreichen. Diese Technologie ermöglicht eine vielfältige Nutzung von Netzwerk und Internetzugang mit Geschwindigkeiten von bis zu 14 Mbps brutto.

- Ermöglicht die Verbindung von einzelnen PCs oder anderen Geräten mit Ethernetanschluss zu einem hausinternen Netzwerk durch die Verwendung der Koaxial-Leitungen (CableLAN Netzwerk)
- Ermöglicht PC Datenverkehr und gemeinsamen Internet Zugang über eine Adresse
- Ermöglicht gemeinsame Nutzung von Peripherien wie Drucker, Scanner, usw. über das CableLAN Netzwerk
- Ermöglicht gemeinsame Breitband-Internet-Nutzung
- Ermöglicht gemeinsame Nutzung der Bandbreite für Multimedia Anwendungen, einschließlich Audio-, Video-, Sprach- und Datenübertragungen
- Ermöglicht Spiele über das CableLAN Netzwerk
- Macht die Verlegung von neuen Datenkabeln überflüssig
- Eine wirklich kostengünstige und zuverlässige Lösung für High-Speed Kommunikation zu Hause oder im Büro

Sie können diese Adapter mit der gesamten Produktpalette von Corinex kombinieren, und die komplette Netzwerkfunktionalität abdecken. Diese Anleitung wurde erstellt für *CableLAN Adapter* in Verbindung mit PCs oder Laptop-Computern mit Netzwerkkarten.

17

### Beispiel

Verbindung von zwei Computern mit zwei *CableLAN Adaptern*:

1. Installieren Sie die *CableLAN Adapter* an jedem der zwei Computer (siehe Installations Anleitung).
2. Stellen Sie die Netzwerkeinstellungen der PCs ein (siehe Benutzerhandbuch vom Betriebssystem des PCs). Dazu stellen Sie eine IP-Adresse ein. Zum Beispiel: erster PC: 192.168.4.1, Maske: 255.255.255.0 und zweiter PC: 192.168.4.2, Maske: 255.255.255.0
3. Die Verbindung zwischen den beiden PCs können Sie ganz einfach mit **ping** überprüfen, in dem Sie die IP-Adresse des anderen Computers benutzen (z.B. **ping 192.168.4.2**).

### 3.3 Häufig gestellte Fragen

#### 1. Was passiert bei einem Stromausfall?

Nach einem Stromausfall synchronisieren sich die CableLAN Adapter automatisch und stellen die Verbindung wieder her.

#### 2. Wird die Übertragung automatisch fortgesetzt, nach dem der Strom wieder eingeschaltet wird?

Ja, sobald die Computer wieder laufen. Sollte es dabei Probleme geben, ziehen Sie die Adapter einfach kurz heraus und stecken Sie diese wieder ein.

#### 3. Gibt es irgendeine Beeinflussung von anderen Geräten durch die Verwendung von CableLAN Adaptern?

Es sind keine Beeinflussungen von anderen PC-Karten, bzw. Geräten bekannt. OFDM ist eine Technologie, die jeden Einfluss von anderen Geräten reduziert, die an das Koaxial-Netz angeschlossen sind. Die Corinex Adapter sind außerdem FCC- und CE-zertifiziert. Lesen Sie bitte auch die Frage Nr. 5.

#### 4. Falls sich die PCs in unterschiedlichen Stockwerken eines Gebäudes befinden, können trotzdem CableLAN Adapter zur Datenübertragung verwendet werden? Und wie funktioniert das?

CableLAN benutzt die Koaxialkabel als das Übertragungsmedium für die Daten. Wenn die beiden Steckdosen durch die Koaxialkabel miteinander verbunden sind, und die Gesamtentfernung unter 700 Meter liegt, funktioniert das gut.

#### 5. Kann ich den *Corinex CableLAN Adapter* auch in einem DOCSIS-Kabelmodem-Netzwerk benutzen?

Ja, Sie werden jedoch einen speziellen Filter brauchen (siehe Kapitel 2.4).

### 3.4 CableLAN Adapter Spezifikationen

Folgende Tabelle zeigt die Produktspezifikationen des *Corinex CableLAN Adapters*

Standard	HomePlug v 1.0.1 kompatibel
	Windows 98/Me/2000/NT/XP, MAC OS X und Linux kompatibles Setup Tool
	IEEE 802.3
	UL ( USA ) / CB ( Europa ) zertifiziert
	FCC ( USA ) / CE ( Europa ) zertifiziert
Protokoll	Ethernet / HomePlug 1.0.1
Geschwindigkeit	Bis zu 14 Mbps (CableLAN), bis zu 10 Mbps (Ethernet)
Kabel	Netzkabel, Ethernet-Kabel, Koaxial-Kabel
LED Anzeigen	Link und Aktivität - CableLAN, Link/Aktivität - Ethernet
Abmessungen	106 mm L x 148 mm B x 47 mm H
Netzkabel	1,8 m
Koaxial-Verbindungskabel	mit F/M und Antenne / F-Konnektor
Gewicht	0,313 kg
Schnittstellen	Standard Ethernet Port RJ 45 (10 Mbps) CableLAN F-Konnektor

Impedanz	CableLAN-Port 75 $\Omega$
Verwendete Frequenz	4-21 MHz
Modulation	OFDM
Medienspezifischer Zugang	Halbduplex, kollisionsbasiert
Einspeisepegel	57 dBmV (707 mV)
Maximale Dämpfung	40 dB
Netzanschluss	110/120 V ( USA) oder 220/240 V (Europa), Wechselstrom, 0.5A
Stromverbrauch	3 W
Sicherheitsnormen & EMI	USA: UL/FCC part 15 / Europa: CB/CE
Betriebstemperatur	0° bis 55°C (32°F bis 131°F)
Lagertemperatur	-20° bis 70°C (-4°F bis 158°F)
Luftfeuchtigkeit - Betrieb	10% bis 85% nicht kondensierend
Luftfeuchtigkeit - Lagerung	5% bis 90% nicht kondensierend

## 4 Problembearbeitung

Computer Netzwerke können manchmal etwas schwierig sein, wenn viele Komponenten in dem jeweiligen Netzwerksystem miteinander richtig zusammenarbeiten sollen. Mit den richtigen Tools / Hilfsmitteln können die eventuellen Probleme jedoch meistens schnell gelöst werden. Die folgenden Tools, die Sie auf Ihrem Computer oder auf der CD finden, helfen Ihnen weiter:

- Setup Tool (von der Corinex CableLAN Installations CD)
- Ping (von der Kommandozeile – siehe Kapitel 2.6)
- ipconfig (WinNT/2000/XP), winipcfg (Win9x/Me) (von der Kommandozeile)

### Falls es nicht funktionieren sollte...

1. Überprüfen Sie, ob die LED an der CableLAN Seite, die mit **LINK** bezeichnet ist, an allen Geräten leuchtet und falls nicht:

- Überprüfen Sie die Koaxial- und Stromkabel.
- Überprüfen Sie, ob die Strom-Steckdose überhaupt funktioniert (Strom leitet), indem Sie ein anderes Gerät daran anschließen.
- Überprüfen Sie, ob die Kabel-Steckdose funktioniert und mit den anderen Kabel-Steckdosen verbunden ist, die für das CableLAN-Netzwerk benutzt werden. Sollte dies auch nicht helfen, folgen Sie den Punkten 2. bis 5.

2. Überprüfen Sie die Netzwerkkabel:

Der *Corinex CableLAN Adapter* hat auf der Ethernet-Seite eine Leuchtdiodenanzeige, die mit **LINK** bezeichnet ist. Falls diese nicht leuchtet:

- Überprüfen Sie, ob das Gerät am anderen Ende des Netzwerkkabels (d.h. PC, usw.) eingeschaltet ist.
- Versuchen Sie es mit einem anderen Netzwerkkabel.

3. Überprüfen Sie die Verbindung zwischen dem CableLAN Adapter und dem Koaxialkabel-Netzwerk.

4. Überprüfen Sie, ob die Geräte im Netzwerk registriert sind:

Starten Sie das **Corinex Setup Tool**, klicken Sie auf **Netzwerkstatistik** und überprüfen Sie, ob alle Geräte in Ihrem Netzwerk gefunden werden. Wenn alle Geräte aufgelistet sind, überspringen Sie diesen Abschnitt. Sollte ein Adapter fehlen:

- Überprüfen Sie, ob alle Computer nur eine aktive Netzwerkkarte haben.
- Überprüfen Sie, ob die *Corinex CableLAN Adapter* direkt in der Kabel-Steckdose eingesteckt sind.
- Ziehen Sie die Netzkabel von allen *Corinex CableLAN Adaptern* kurz aus den Steckdosen heraus und stecken diese dann einen nach dem anderen wieder ein. Starten Sie das Setup Tool neu.
- Die Geräte können verschiedene Passwörter haben. Stellen Sie bei allen Adaptern ein neues Passwort ein, so wie das im Kapitel 3.1 beschrieben ist.

5. Überprüfen Sie, ob die *Corinex CableLAN Adapter* über TCP/IP erkannt werden.

Überprüfen Sie, ob die CableLAN Adapter über TCP/IP erkannt werden. Starten Sie **ping** von der Kommandozeile und geben Sie den Namen oder die IP-Adresse des Computers ein, an dem Sie arbeiten (pingen Sie Ihren Computernamen). Das Ergebnis sollten 4 gute Signale / "packets" sein. Nun versuchen Sie einen anderen Computer im Netzwerk zu ping. Falls ein "Time-out" Fehler auftritt:

- Gehen Sie zu den TCP/IP Einstellungen und überprüfen Sie, ob die automatische IP-Adressvergabe sowie das "Gateway" aktiviert sind. Falls nicht, stellen Sie sicher, dass die beiden Computer im gleichen Subnetz liegen.
- Starten Sie **ipconfig/all** von der Kommandozeile an jedem Computer, um zu überprüfen, ob alle PCs eine gültige IP-Adresse im gleichem Subnetz haben.
- Die IP-Tabellen können beschädigt sein – starten Sie die PCs neu und versuchen Sie es wieder. Wenn diese Tests funktionieren, haben Sie die grundlegende Verbindung und können alle Netzwerkdienste nutzen. Sollte dieses scheitern, kann Ihr Gerät defekt sein. Wenden Sie sich bitte an Ihren Händler.



## Ich kann nicht gemeinsam auf den Internet-Zugang zugreifen...

Um den Breitband-Internetzugang gemeinsam nutzen zu können, brauchen Sie einen Router, der an Ihr DSL/Kabel-Modem angeschlossen ist. Dieser Router beinhaltet normalerweise eine "Firewall" mit einer IP-Adresse, die von allen Computern als "Gateway" benutzt wird. Schließen Sie Ihren *Corinex CableLAN Adapter* an Ihren DSL/Kabel-Router an.

### All das habe ich gemacht, aber es funktioniert immer noch nicht...

- Überprüfen Sie, ob Ihre TCP/IP Einstellungen auf die automatische IP-Adress- und "Gateway"-Vergabe eingestellt sind.
- Schalten Sie alle Computer ab und ziehen Sie die Netzkabel von allen CableLAN Adaptern aus den Steckdosen heraus. Nun schließen Sie den Adapter wieder an den Router an, bevor Sie den Computer einschalten. Dadurch wird sichergestellt, dass der Computer seine IP-Adresse vom Router erhält.
- Nun starten Sie Ihren Web-Browser. Falls die "Not Found" Seite auftaucht, überprüfen Sie Ihre LAN-Einstellungen in den Internetoptionen.

### Es funktioniert, aber die Datenübertragung ist langsam...

Eine langsame Datenübertragung ist meistens ein Anzeichen für eine schlechte Kabelverbindung.

- Überprüfen Sie, ob der CableLAN Adapter direkt in die Kabel-Steckdose gesteckt ist (keine Verteiler).
- Versuchen Sie es an einer anderen Steckdose.

Wenn Sie immer noch Probleme haben, können Sie sich an den Corinex Help-Desk über Email: [support@corinex.com](mailto:support@corinex.com) wenden

- beschreiben Sie Ihr Problem
- geben Sie an, um welchen Gerätetyp sich es handelt und welche Seriennummer das Gerät hat
- geben Sie uns Ihre Telefonnummer an, unter der wir Sie erreichen, und die passende Zeit, wann wir Sie anrufen können